

1 学校安全計画

教育目標

夢に向かって ふみ出す一歩

～ やさしく かしく たくましく ～

－ 学校安全目標 －

○安全に留意して校内外の環境を整備するとともに、児童の安全意識の高揚を図り、学校事故の未然防止と、児童が危険から身を守ることのできる思考力と判断力並びに態度を育成する。

消防計画

安全教育

安全に関する事柄を理解し、いつでも安全に的確な行動ができる能力と態度を育てる。

安全管理

定期的に校内外の安全点検を行い、事故を未然に防ぐようにする。

安全指導

- ・安全に関する知識を高め、望ましい行動の習慣化を図る。
- ・命の尊さについての指導を徹底する。
- ・地域の人々との交流を図る。

活動の安全管理 (活動管理)

- ◆ 各教科・道徳・特別活動など授業における安全管理(含 校外学習)
- ◆ 休み時間における安全管理
- ◆ 給食・清掃時における安全管理

環境の安全管理 (施設管理)

- ◆ 校舎内の安全管理(教室・廊下等)
- ◆ 校内の安全管理(校庭・プール)
- ◆ 防災設備の安全管理

その他 (校地外)

- ◆ 登下校時の安全管理・通学路の点検
- ◆ 事故・災害発生時の措置

- 教科
 - ・ 家庭科
 - ・ 生活科
 - ・ 社会科
 - ・ 理科
 - ・ 体育科
 - ・ 他
- 特別な教科 道徳
- 特別活動
 - ・ 学級活動
 - ・ 児童会活動
 - ・ 学校行事 (避難訓練他)

危機対策・対応マニュアル

日常の安全指導

- ・ 家庭での指導
- ・ 地域の声かけ

日常の安全対策

- ・ P T A校外指導部の活動
- ・ 関係諸団体の活動
- ・ 警察によるパトロール

緊急時の対応

- ・ 保護者の協力
- ・ 警察、P T A、関係諸団体との連携

家庭・地域

2 防火・防災管理計画

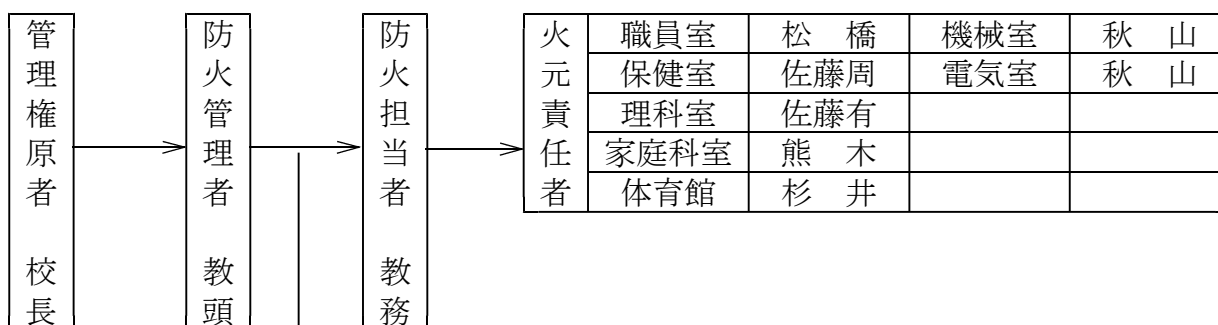
(1) 防火・防災管理委員会

| | | | |
|-----|------------------|--------|-----------|
| 委員長 | 校長(黒澤 紀子) | 副委員長 | 教頭 (牛木 豊) |
| 委員 | 教務主任(杉井 幸) | 生徒指導主事 | (小松 彩夏) |
| | 保健主事(佐藤 周子)※養護教諭 | 主査 | (松橋 浩治) |

(2) 検査基準

| 検査区分 | 検査内容 | 検査回数 |
|--------------------|--|--|
| 人命安全管理 | 収容人員の動態調査 人命危険発生箇所の是正 | 随時 |
| 常時の火気取締 建築物等の検査 | 各室毎の一般的火気取締り及び火災予防、建築物の内外の防火的な位置、防火壁、内装、その他防火上の構造使用状況及び防火扉等の管理及び調査 | 常時 |
| 火気使用設備 などの検査 | ガス器具、暖房器具、その他火気使用箇所の管理及びその他の消防設備の管理及び調査 | 月1回 |
| 電気設備等の 検査 | 電気配線、電気器具等の管理及び検査 消防設備、警報設備及びその他の消防設備の管理及び検査 | 月1回 |
| 消防用設備等の 検査 | 消火器、屋内消火栓、火災報知設備 警報設備、避難器具、 誘導標識等の検査 | 外観的事項・学期1回以上 機能的事項・年1回以上 作動試験・半年1回以上 清掃・年1回以上 |
| 避難設備等の 検査 | 避難通路、避難口、その他避難施設、備品設備等の管理及び検査 | 月1回 |
| 危険物施設等の 検査 | 危険物品(危険物、少量危険物、大量可燃物、高圧ガスその他これらに類するもの)の管理及び検査 | 月1回 |

(3) 管理組織



◎人命安全管理 養護教諭 (佐藤周)

| | |
|-----------|-----------|
| 建築物等検査班 | 杉井 松橋 |
| 火気使用設備検査班 | 佐藤有 千田 |
| 電気設備検査班 | 秋山 黒川 加賀谷 |
| 危険物施設検査班 | 小松 金 |
| 消防用設備等検査班 | 六郷 熊木 |

(4) 自衛消防組織

| 班 | 係 | 氏名 | 火災時の任務の概要 | 地震時の任務の概要 |
|----|------|----------------------|----------------------|--------------------|
| 指揮 | 指揮 | 黒澤 紀子 | ○自衛消防隊の指揮 | ●火災時に同じ |
| | 通報 | 松橋 浩治 | ○消防機関への通報及びその確認 | ●出火防止の呼びかけ |
| | 連絡 | 牛木 豊 | ○校内への報知及び避難状況の確認 | ●情報収集体制の確立 |
| 誘導 | 避難誘導 | 学級担任 支援員 | ○児童の安全な避難誘導 | ●火災時に同じ |
| 消火 | 防災安全 | 山部 春子 1階 教室使用者 3階 | ○使用中のガス等の完全閉鎖 | ●火災時に同じ |
| | 初期消火 | 杉井 幸 秋山 吉雄 | ○火災の初期消火 | ●非常口の確保 ●火災時に同じ |
| 救護 | 救助 | 牛木 豊 杉井 幸 | ○避難終了後の検索 ○残留者の救出 | ●火災時に同じ |
| | 救護 | 佐藤 周子 | ○負傷者の応急措置 | ●火災時に同じ |
| 搬出 | 搬出 | 松橋 浩治 牛木 豊 | ○非常持ち出し品の搬出及びその管理 | ●火災時に同じ |

(5) 分担一覧

| NO | 場所 | 担当 | NO | 場所 | 担当 | NO | 場所 | 担当 |
|----|-----------|-----|----|---------|------|----|---------|------|
| 1 | 1年梅組 | 六郷 | 21 | 給食搬入口 | 秋山 | 41 | 音楽準備室 | 黒川 |
| 2 | 2年梅組 | 黒川 | 22 | ゴミ集積所 | 秋山・頼 | 42 | 家庭科室 | 熊木 |
| 3 | 3年梅組 | 小松 | 23 | 駐車場 | 教頭 | 43 | 家庭科準備室 | 熊木 |
| 4 | 4年梅組 | 佐藤有 | 24 | 保健室 | 佐藤周 | 44 | 理科図工室 | 佐藤有 |
| 5 | 4年竹組 | 高階 | 25 | 印刷室 | 山部 | 45 | 理図準備室 | 佐藤有 |
| 6 | 5年梅組 | 金 | 26 | 更衣室男子 | 金 | 46 | 1Fトイレ | 佐藤周 |
| 7 | 6年梅組 | 熊木 | 27 | 更衣室女子 | 杉井 | 47 | 2Fトイレ | 加賀谷 |
| 8 | 松組 | 加賀谷 | 28 | 図書室 | 千田 | 48 | 3Fトイレ | 高階 |
| 9 | こまち1 | 佐藤周 | 29 | 放送室 | 千田 | 49 | 1F流し | 山部 |
| 10 | 教材室 | 佐藤周 | 30 | 機械・電気室 | 秋山 | 50 | 南階段 | 熊木 |
| 11 | こまち2 | 小松 | 31 | 教具倉庫 | 教頭 | 51 | 北階段 | 佐藤有 |
| 12 | 生活科ルーム | 六郷 | 32 | ゆりの木ホール | 佐藤周 | 52 | プール | 頼・杉井 |
| 13 | Engルーム | 金 | 33 | ゆりの木廊下 | 佐藤周 | 53 | プール更衣室男 | 佐藤周 |
| 14 | こまち3 | 佐藤周 | 34 | 体育館 | 杉井 | 54 | プール更衣室女 | 佐藤周 |
| 15 | 1階ワークスペース | 松橋 | 35 | 体育準備室 | 杉井 | 55 | 倉庫 | 秋山 |
| 16 | 2階ワークスペース | 小松 | 36 | 体育館更衣室 | 杉井 | 56 | 外トイレ | 秋山 |
| 17 | 3階ワークスペース | 熊木 | 37 | 体育館トイレ | 杉井 | 57 | 遊具 | 頼・秋山 |
| 18 | 校長室 | 教頭 | 38 | 多目的ルーム | 金 | 58 | グラウンド | 秋山 |
| 19 | 職員室 | 教頭 | 39 | 教具室 | 加賀谷 | 59 | 観察園 | 秋山 |
| 20 | 昇降口 | 教頭 | 40 | 音楽室 | 黒川 | | | |
| | | | | | | | 総括・教頭 | |

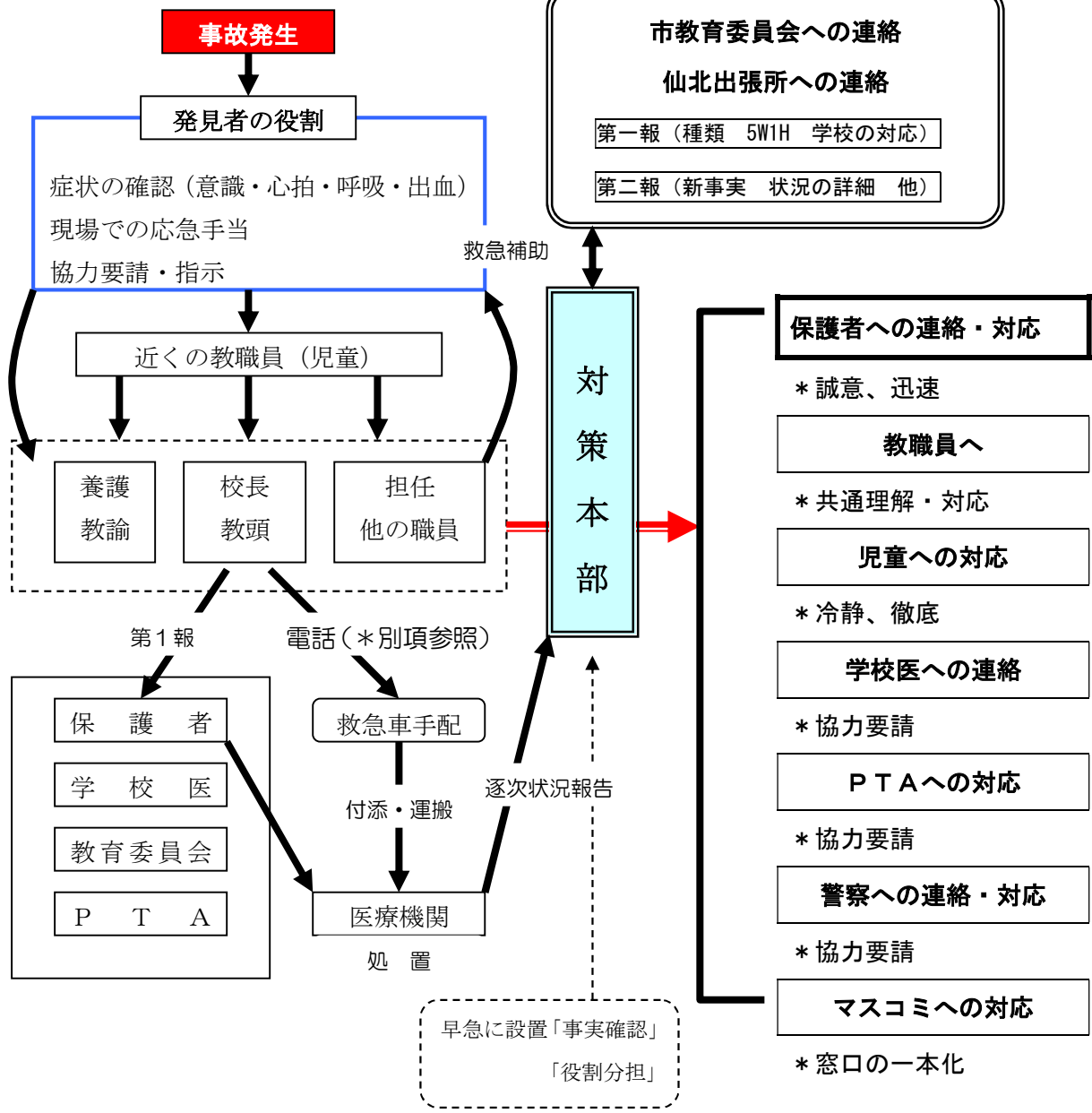
3 救急対応計画

「重大事故」発生時の救急及び緊急連絡体制

鉄則

- 1 生命維持最優先(救急処置)
- 2 冷静で的確な判断と指示
- 3 迅速正確な連絡

<緊急対応対象の事故>
 交通事故・けが・火事・水の事故・伝染性の病気
 ⇒校長・教頭へ



4 安全指導計画

(1) 目標

校内外の環境を安全に留意して整備するとともに、児童の安全意識の高揚を図り、学校事故の未然防止と、児童が危険から適切に身を守ることができる思考力と判断力並びに態度を育成する。

(2) 施策

上記の目標を達成するために、別冊「消防計画」「危機管理マニュアル」によって、次の諸施策を実施する。

①環境の点検整備

校舎、校地、設備の安全点検（建物設備の破損、老朽化の有無状況等に伴う危険の有無、遊具の安全点検）

②災害時における避難場、避難路

（火災、地震時の安全な避難路や避難場所の点検と確保）

③災害設備の点検

（火災報知機、消火器、防火シャッター、消火栓の点検整備）

④通学路の安全確認

（通学路の点検と交通事情の変化に対応する対策の検討と処置）

⑤プール及び河川、沼等の危険箇所の点検確認と事故の未然防止処理

（プールの危険物除去と処置、河川、危険区域及び増水時の危険防止）

⑥鉄道及び踏切事故の未然防止対策の検討と処置

⑦薬品等による事故防止対策の検討と処置

(3) 未然防止

①地域道路、通学路の交通安全対策と交通指導

②自転車利用及び事故防止訓練計画

(4) 安全行事計画

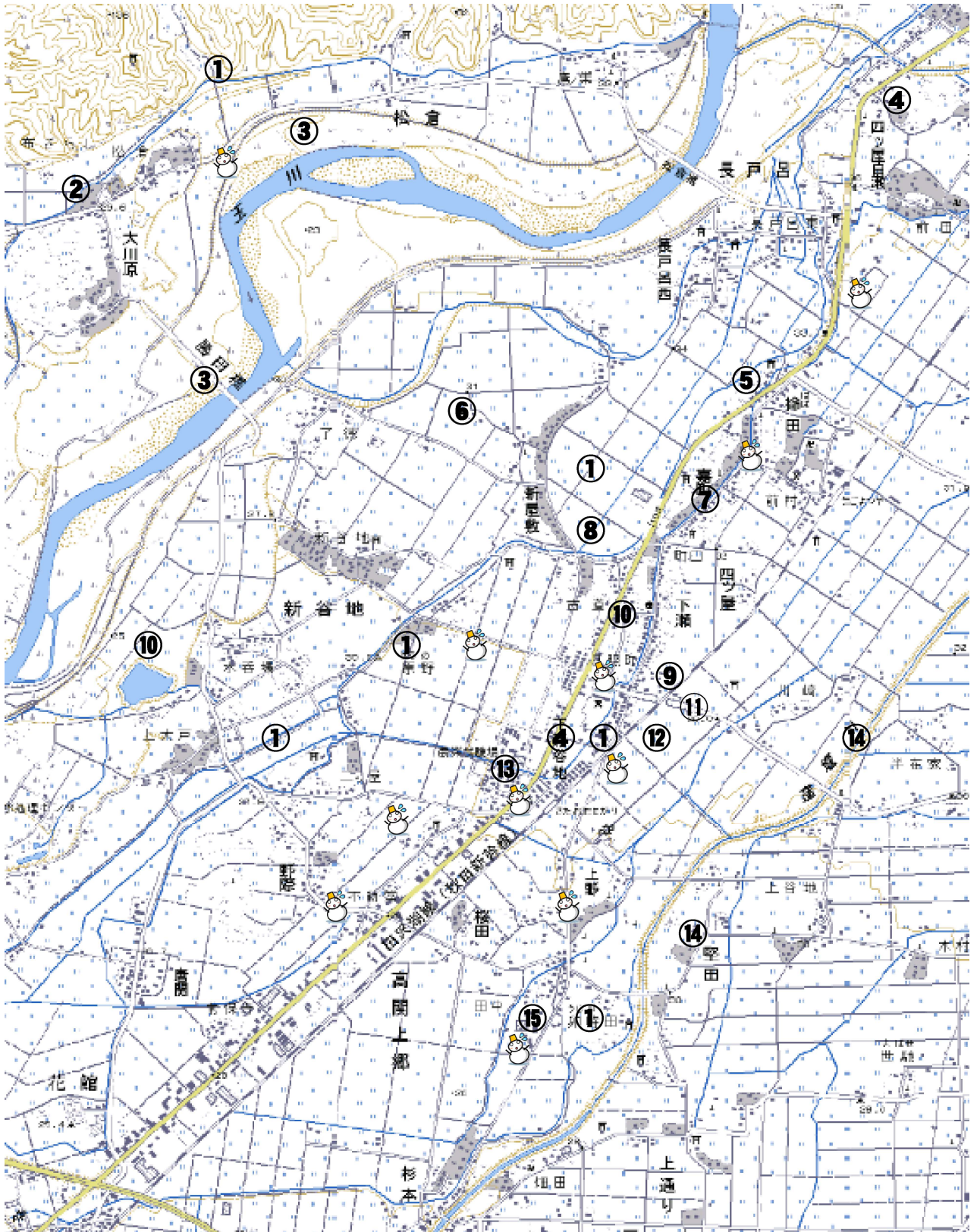
| 月 | 指導内容 | 安全関連指導 | 月 | 指導内容 | 安全関連指導 |
|--------|------------------------|---|----|---------------------------------|------------------------|
| 4 | ・遊具での遊び方 ・交通安全教室(全) | ・集団登校指導 ・遊具の設置 ・交通安全指導 | 10 | ・火災予防 | ・秋の火災予防 |
| 5 | ・避難訓練(地震) | ・春の火災予防運動 ・家族との連絡確認 | 11 | ・交通事故防止 | ・交通安全指導 |
| 6 | ・交通安全教室(低) | ・水泳指導開始 ・交通安全指導 | 12 | ・雪害事故防止 ・河川事故防止 ・避難訓練(火災) | ・冬季休業中の安全な生活 |
| 7 8 | ・水泳指導開始 ・避難訓練(不審者) | ・河川や沼周辺での遊び ・夏季休業中の安全な生活 ・不審者対応指導 | 1 | ・シェイクアウト 訓練 | ・冬季休業中の安全な生活 ・雪道の安全 |
| 9 | ・交通事故防止 | ・交通安全指導 | 2 | ・スキー学習 | ・落雪危険箇所 |
| | | | 3 | ・融雪時の事故防止 | ・春季休業中の安全な生活 |

(5) 学校安全計画


◎は1単位時間 ●はショート扱い

| 項目 | | 4月 | 5月 | 6月 | 7月・8月 | 9月 | 10月 | 11月 | 12月 | 1月 | 2月 | 3月 |
|--------------|-----------|--|---|------------------------------------|---------------------------------------|----------------------------------|--|---|--|----------------------------|--------------------------------|-----------------------------|
| 月の重点 | | 約束を守り、安全に登下校しよう | 災害から身を守ろう | 梅雨時の安全に気をつけよう | 自転車のきまりを守ろう | けがに気をつけて運動しよう | 休日や放課後の安全に気をつけよう | 寒さに負けない体をつくろう | 安全な冬の生活をしよう | スキーでの事故やけがに気をつけて運動しよう | 雪道の登下校の安全に気をつけよう | 雪解けによる事故に気をつけよう |
| 安全学習 | 生活 | ・遊具の正しい使い方 | ・野外観察の安全 ・移植ベラやスコップの使い方 | ・町探検の交通安全 | ・町探検の交通安全 ・虫探し | ・はさみやきりの使い方 | ・竹ひごの使い方 | ・郵便局見学時の安全 | ・はさみやダンボールカッターの使い方 | ・スコップの使い方 ・安全なそり遊び | ・昔遊びの安全な遊び方 | ・はさみやきりの使い方 |
| | 理科 | ・虫めがねの使い方 | ・野外観察の交通安全 ・カバーガラス、スライドガラス、フラスコの使い方 | ・移植べら、ナイフの使い方 | ・夜間観察の安全 ・試験管、ビーカーの安全 | ・フラスコ、ガラス管の安全 | ・太陽観察時の安全 | ・ポリ袋、ゴム風船の使い方 | ・鏡、凸レンズの使い方 | ・スコップ、ナイフの使い方 | ・試験管、ビーカーの使い方 | ・観察中の安全 ・フラスコ、ガラス管の使い方 |
| | 図工 | ・はさみ、カッター、ナイフの安全な使い方 | ・絵の具、接着剤の安全な使い方 | ・糸のこぎり、金づち、くぎ抜き の使い方 | ・木槌、ゴム、ニス の使い方 | ・作品の安全な掲示 の使い方 | ・彫刻刀の管理と安全な使い方 | ・水性ニスの取り扱い方 | ・竹ひごの使い方 | ・糸のこぎり、小刀、くぎ抜き の使い方 | ・金づち、のこぎりの使い方 | ・作品の安全な操作 の使い方 |
| | 家庭 | ・針、はさみの使い方 | ・アイロンの使い方 | ・食品の取り扱い方 | ・包丁の使い方 | ・実習時の安全な服装 | ・熱湯の安全な取り扱い方 | ・ミンシンの使い方 | ・油の安全な取り扱い方 | ・食品の取り扱い方 | ・包丁の使い方 | ・実習時の安全な服装 |
| | 体育 | ・固定施設の使い方 ・運動する場の安全確認 | ・集団行動時の安全 ・鉄棒運動の安全 | ・水泳前の健康観察 ・水泳時の安全 | ・水泳前の健康観察 ・水泳時の安全 | ・鉄棒運動の安全 | ・用具操作の安全 | ・けがの防止 器械運動時の安全 | ・跳躍運動時の安全 | ・スキーの安全 | ・ボール運動時の安全 | ・ボール運動時の安全 |
| | 総合的な学習の時間 | ・四ツ屋はかせになろう！／大仙市のひみつを探ろう(3年) ・大曲の花火博士になろう！／十歳式を祝おう／秋田のいいところを紹介しよう(4年) ・保呂羽山宿泊学習を成功させよう／四ツ屋の仕事、米作りに挑戦／6年生へのステップアップ(5年) ・はあと修学旅行～岩手・宮城の魅力を見付けよう～／人に優しく～福祉の心～／自分の未来を描こう(6年) | | | | | | | | | | |
| 安全指導 | 低学年 | ●安全な登下校 ◎安全な給食配膳 ●正しい遊具の使い方 ●連休のくらし方 | ◎避難訓練の仕方 ●休み時間の約束 | ◎プールの約束 ●雨天時の遊び ●自転車の乗り方 | ◎夏休みの約束 ●落雷の危険 ●不審電話・不審者への警戒の仕方 | ◎不審者から身を守る ●運動時の約束 | ◎廊下の安全な歩行 ●秋休みの暮らし方 | ◎安全な登下校 ●引き渡しの注意 ●暖房器具の安全 | ◎冬休みの安全な過ごし方 ●雪道での安全 ●避難訓練(雪害・火災) | ◎積雪時の避難の仕方 ●危ないものを見つけた時 | ◎身近な道路標識 ●暖房器具の安全 | ●雪解け時の安全 ◎けがをしないために |
| | 中学年 | ◎安全な登下校 ●通学路の確認 ●休み時間の安全 ●連休のくらし方 | ◎避難訓練の意義 ●用水路や川の危険 ●自転車利用の安全 | ◎安全なプールの利用 ●雨天時の過ごし方 | ◎夏休みの約束 ●落雷の危険 ●不審電話・不審者への警戒の仕方 | ◎不審者から身を守る ●運動時の安全 | ◎廊下の安全な歩行 ●秋休みの暮らし方 | ◎安全な登下校 ●引き渡しの注意 ●暖房器具の安全 | ◎冬休みの安全な過ごし方 ●凍結路や雪道の安全な歩き方 ●避難訓練(雪害・火災) | ◎積雪時の避難の仕方 ●安全な身支度 | ◎自転車の道路標識 ●暖房器具の安全 | ◎けがをしやすい時間と場所 ●雪解け時の安全 |
| | 高学年 | ◎安全な登下校 ●通学路の安全 ●休み時間の安全 ●連休のくらし方 | ◎避難訓練の意義 ●用水路や川の危険 ●自転車利用の安全 | ◎交通ルールを守る ●雨天時の事故とけが | ◎救急法と着衣泳 ●落雷の危険 ●不審電話・不審者への警戒 | ◎不審者から身を守る ●運動時の安全 | ◎廊下の安全な歩行の仕方 ●秋休みの暮らし方 | ◎安全な登下校 ●引き渡しの注意 ●暖房器具の安全 | ◎冬休みの安全な過ごし方 ●凍結路や雪道の安全な歩き方 ●避難訓練(雪害・火災) | ◎積雪時の避難の仕方 ●安全な身支度 | ◎自転車に 関係のある道路標識 ●暖房器具の安全 | ◎けがの種類と 応急処置 ●雪解け時の安全 |
| | 児童会活動等 | ・児童会結成 ・地区子ども会 | ・児童総会 | | ・夏休みを迎える集会 ・地区子ども会 | | ・全校なべっこ ・保健集会 | ・読書集会 | ・地区子ども会 ・冬休みを迎える集会 | | ・地区子ども会 | ・児童会引継ぎの会 ・6年生を送る会 |
| | 主な学校行事 | ・前期始業式 ・入学式 ・交通安全教室(1～6年) ・児童宅訪問 | ・避難訓練(地震) ・6年修学旅行 | ・体育テスト ・5年宿泊学習 ・交通安全教室(1・2年) | ・PTA学習参観日 ・避難訓練(不審者対応) | ・学習発表会 | ・前期終業式 ・後期始業式 ・ゆりの木の集い ・なべっこ・マラソン大会 | ・PTA学習参観日 ・ネット安全教室(含保護者) ・避難訓練(雪害・火災) | ・スキー学習 ・シェイクアウト訓練(地震) | ・PTA学習参観日 | ・卒業式 ・修了式 | |
| 安全管理 | 対人管理 | ・安全な集団登校、下校のしかた ・校内での安全な遊び方 | ・自転車乗車時のきまり、点検・整備 ・遊具を使った安全な遊び方 | ・プールでの安全のきまりの確認 | ・校舎内外での安全なすごし方 | ・学校の周りの安全なすごし方 | ・フィールドワークを安全に引率時危機管理の確認 | ・安全な登下校 | ・凍結時や雪道の歩き方 | ・災害時の身の安全の守り方 | ・道路標識の種類と意味 | ・1年間の評価と反省 |
| | 対物管理 | ・通学路の安全確認 ・安全点検年間計画の確認 ・校庭や遊具など校舎外の整備 | ・諸設備の点検及び整備 | ・学校環境の安全点及び整備 | ・夏季休業前や夏季休業中の校舎内外の点検 | ・校庭や遊具など校舎外の整備 | ・駅、国道(歩道)、踏切の安全確認 ・降雪時の道路状況予測 | ・通学路の安全確認 ・降雪時の道路状況予測 | ・校内危険箇所の点検 | ・防災用具の点検、整備 | ・学区内の安全施設の確認 | ・通学路の安全確認 ・安全点検の評価と反省 |
| 学校安全に関する組織活動 | | ・PTA、職員及び地域による交通安全街頭指導(春の交通安全運動) ・1年生の下校指導(教職員) | ・PTAによる交通安全指導(月初め) ・PTA校外生活指導部による交通安全看板の設置 | ・PTA郊外生活指導部による危険箇所点検 | ・PTAによる交通安全指導 ・下校指導(教職員) | ・PTA、職員及び地域による交通安全街頭指導(秋の交通安全運動) | ・PTAによる交通安全指導 ・下校指導(教職員) | ・PTAによる交通安全指導 ・下校指導(教職員) | ・PTAによる交通安全指導 ・下校指導(教職員) | ・下校指導(教職員) | ・PTAによる交通安全指導 | ・PTAによる交通安全指導 |
| | 研修 | ・防災教育年間指導計画の作成 | ・交通安全指導に関する研修 ・遊具等の安全点検研修 | ・Jアラート発信時の対応についての研修 | ・AED操作及び心肺蘇生法研修 | ・応急手当に関する研修 | ・校内事故等発生時の指導 | ・円滑で安全な児童引き渡しに関する研修 ・暖房器具の研修 | ・積雪時の避難指導 | ・雪害発生時の指導 | ・防災教育年間指導計画の見直し | |

5 四ツ屋小学校危険箇所マップ



| | | | |
|------------------|----------------|--------------|----------|
| ① 用水路 (広い、深い、速い) | ⑤ 横断 (横断歩道無) | ⑨ 交差点 (交通量多) | ⑬ 押しボタ信号 |
| ② 交差点 (トラック多い) | ⑥ 人家少ない | ⑩ 沼 | ⑭ 窪堰川 |
| ③ 玉川 | ⑦ 狭い道路 | ⑪ 暗いガード下 | ⑮ 狭い直線道路 |
| ④ 横断 (横断歩道有) | ⑧ 狭い交差点 (見通し悪) | ⑫ 踏切 | |

 雪道で特に気をつけるところ